



## ASSESSORATO ALL'AGRICOLTURA, CACCIA E PESCA

Direzione Agroambiente, Programmazione  
e Gestione Ittica e Faunistico-Venatoria

# CARTA ITTICA REGIONALE

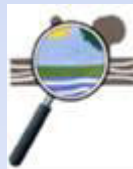
AI SENSI DELLA DDR N. 188 DEL 23 ottobre 2018

## PRESENTAZIONE SULLO STATO DEI POPOLAMENTI ITTICI INDIGENI DELLE ACQUE CIPRINICOLE DEL VENETO

Marzo 2020



AQUAPROGRAM srl  
Vicenza  
[www.aquaprogram.it](http://www.aquaprogram.it)  
mandante



BIOPROGRAMM soc. Coop.  
Padova - Treviso  
[www.bioprogramm.it](http://www.bioprogramm.it)  
*capogruppo mandataria*

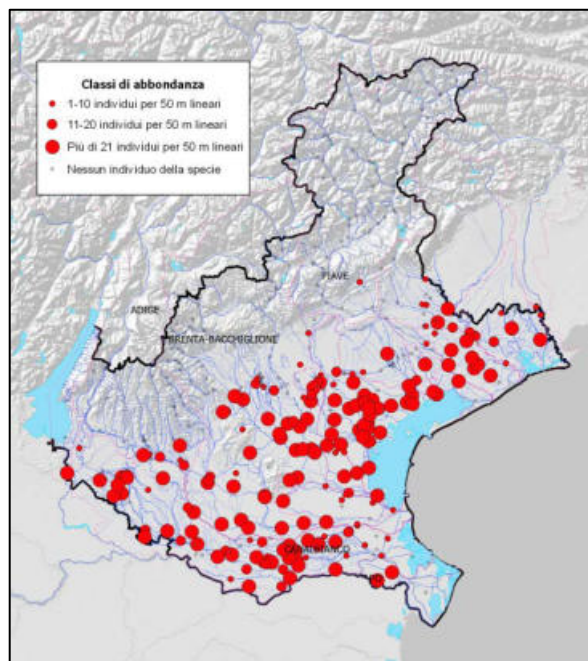
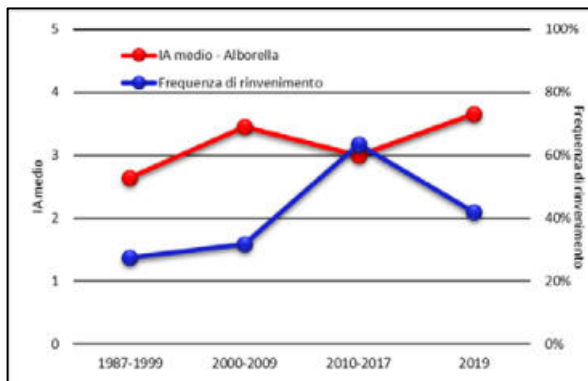
Dr. THOMAS BUSATTO  
Venezia  
mandante

## Le specie considerate

|    | <b>NOME COMUNE</b> | <b>NOME SCIENTIFICO</b>            |
|----|--------------------|------------------------------------|
| 1  | Alborella          | <i>Alburnus alburnus alborella</i> |
| 2  | Anguilla           | <i>Anguilla anguilla</i>           |
| 3  | Barbo comune       | <i>Barbus plebejus</i>             |
| 4  | Barbo canino       | <i>Barbus meridionalis</i>         |
| 5  | Cagnetta           | <i>Salaria fluviatilis</i>         |
| 6  | Carpa              | <i>Cyprinus carpio</i>             |
| 7  | Cavedano           | <i>Leuciscus cephalus</i>          |
| 8  | Cheppia            | <i>Alosa fallax</i>                |
| 9  | Cobite barbatello  | <i>Orthrias barbatulus</i>         |
| 10 | Cobite comune      | <i>Cobitis taenia</i>              |
| 11 | Cobite mascherato  | <i>Sabanejewia larvata</i>         |
| 12 | Ghiozzo padano     | <i>Padogobius martensi</i>         |
| 13 | Gobione            | <i>Gobio gobio</i>                 |
| 14 | Lampreda padana    | <i>Letentheron zanandrei</i>       |
| 15 | Lasca              | <i>Chondrostoma genei</i>          |
| 16 | Luccio             | <i>Esox lucius</i>                 |
| 17 | Panzarolo          | <i>Knipowitschia punctatissima</i> |
| 18 | Persico reale      | <i>Perca fluviatilis</i>           |
| 19 | Pigo               | <i>Rutilus pigus</i>               |
| 20 | Sanguinerola       | <i>Phoxinus phoxinus</i>           |
| 21 | Savetta            | <i>Chondrostoma soetta</i>         |
| 22 | Scardola           | <i>Scardinius erithrophthalmus</i> |
| 23 | Scazone            | <i>Cottus gobio</i>                |
| 24 | Spinarello         | <i>Gasterosteus aculeatus</i>      |
| 25 | Storione cobice    | <i>Acipenser naccari</i>           |
| 26 | Tinca              | <i>Tinca tinca</i>                 |
| 27 | Triotto            | <i>Rutilus erythrophthalmus</i>    |
| 28 | Vairone            | <i>Leuciscus souffia</i>           |

# Alborella

## *Alburnus alburnus alborella*

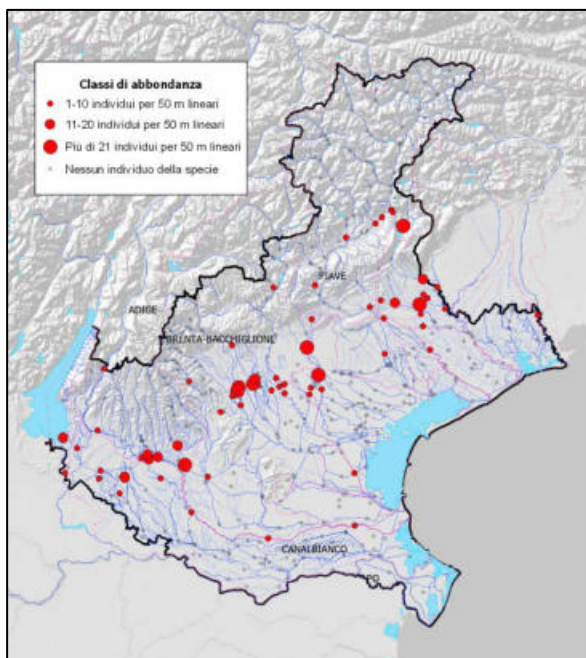
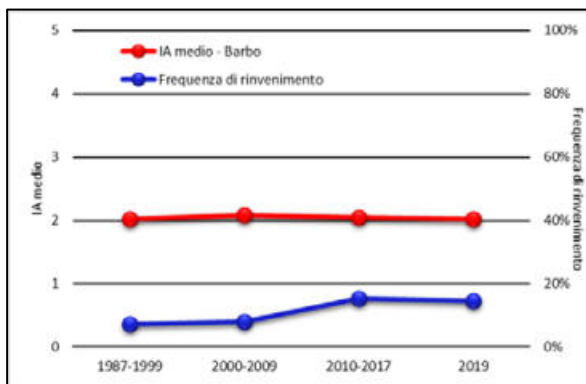


**Specie gregaria che frequenta sia le acque correnti che quelle lacustri. Essa predilige acque limpide non troppo fredde sia negli ultimi tratti ritrali che in quelli potamali.**

**Si rinviene inoltre in tutta la fascia delle risorgive. Vive per buona parte dell'anno in prossimità della superficie, preferibilmente lungo le rive.**

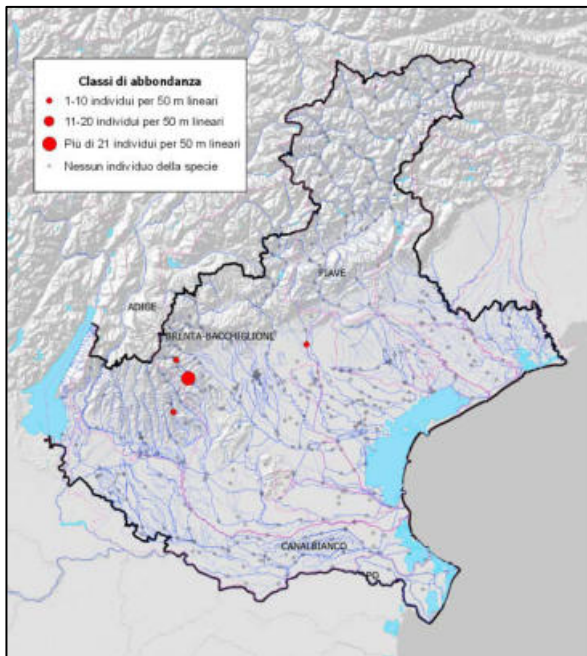
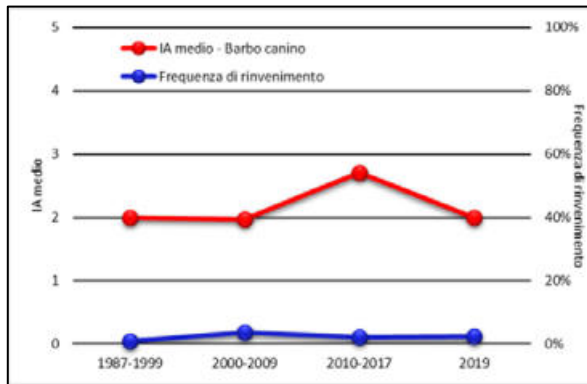
**STABILE, FREQUENTE NEGLI AMBITI FLUVIALI**

## Barbo comune *Barbus plebejus*



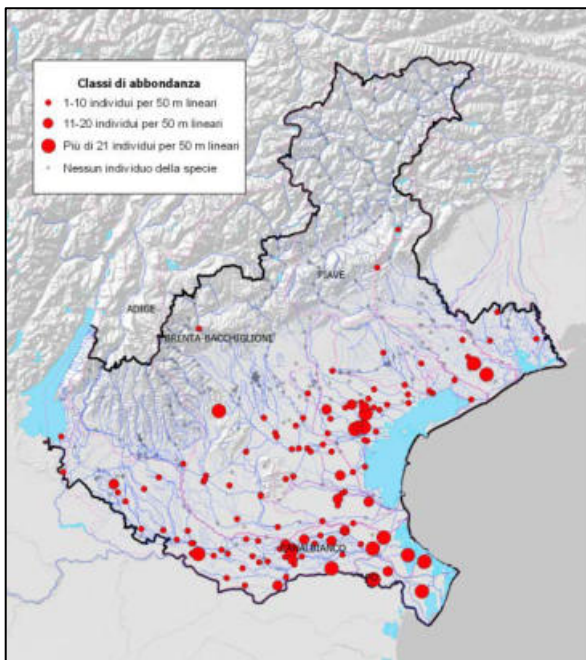
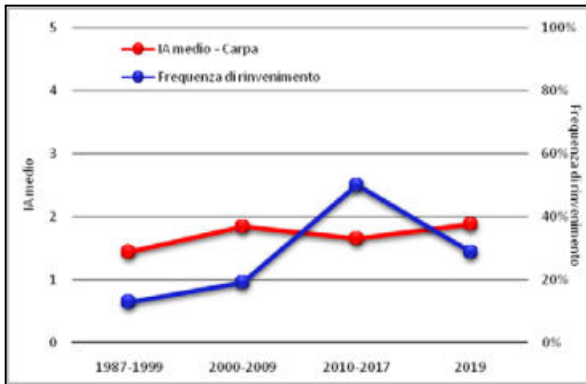
Ottimo nuotatore, predilige le acque di fondovalle o dell'alta pianura, correnti e limpide, poco temperate, a fondo ghiaioso, sassoso o sabbioso, preferibilmente con portate idriche medio-alte. È una specie gregaria, di fondo. La riproduzione avviene da aprile agli inizi di luglio, su fondali ghiaiosi o sabbiosi. **STABILE, POCO ABBONDANTE**

## Barbo canino *Barbus meridionalis*



Il barbo canino è simile nella sua forma al barbo comune, ma le dimensioni sono più contenute. Si differenzia soprattutto per le numerose macchie brune, assai più grandi di quelle nel barbo comune, disposte sul dorso e sui fianchi. Tutte le pinne presentano una macchiettatura nerastra. È specie tipica di torrenti e fiumi con corrente veloce. La riproduzione avviene fra maggio e giugno, la deposizione delle uova è legata a substrati di tipo ghiaioso o sabbioso. **RARO, MOLTO LOCALIZZATO**

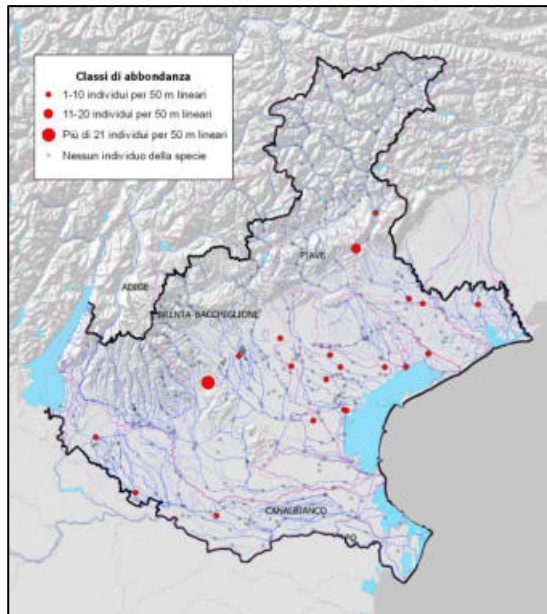
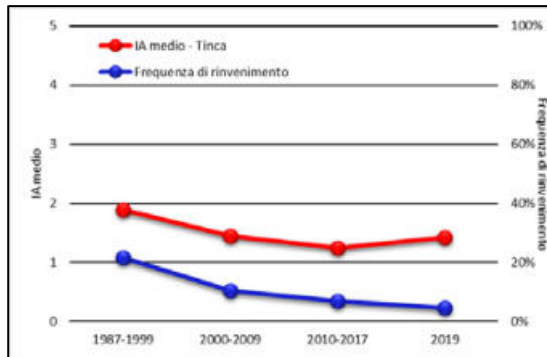
# Carpa *Cyprinus carpio*



La carpa è stata una delle prime specie ittiche alloctone introdotte in Italia, probabilmente in epoca romana; è considerata come paraautoctona. È un tipico abitatore di acque lente, temperate, con abbondante vegetazione acquatica. **DIFFUSA MA NUMERICAMENTE IN CALO**

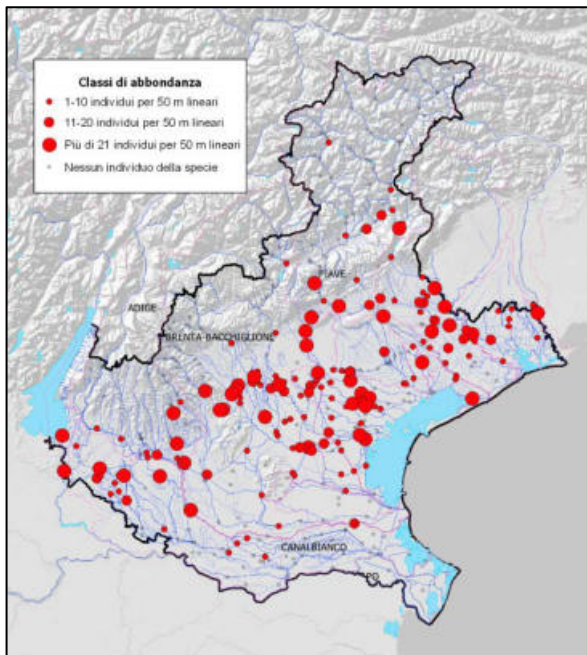
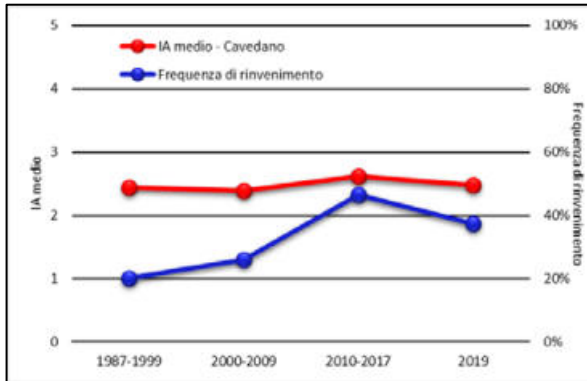
# Tinca

## *Tinca tinca*



**Pesce di taglia medio-grande (max  $\pm 70$ cm), con corpo tozzo, occhio piccolo, bocca in posizione mediana munita di un paio di corti barbigli. Popola acque a corso lento o stagnanti e ha una dieta onnivora. La maturità sessuale si ha tra il 2° e il 4° anno (i maschi maturano almeno un anno prima delle femmine). **IN FORTE CONTRAZIONE NUMERICA E DI AREELE****

## Cavedano *Leuciscus cephalus*

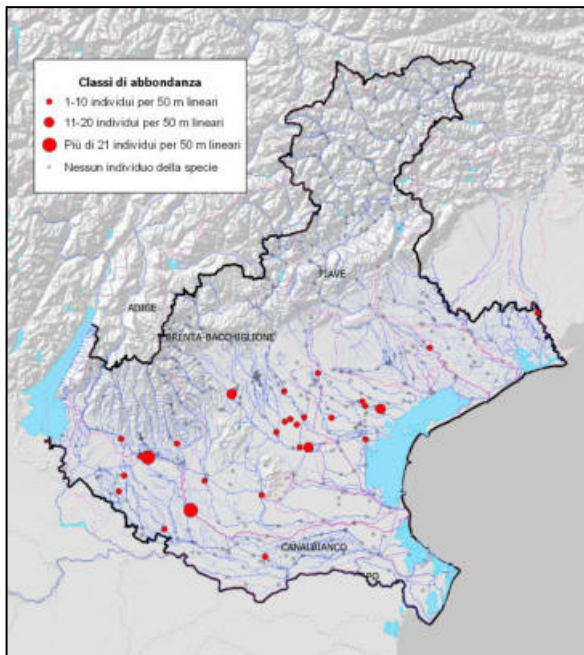
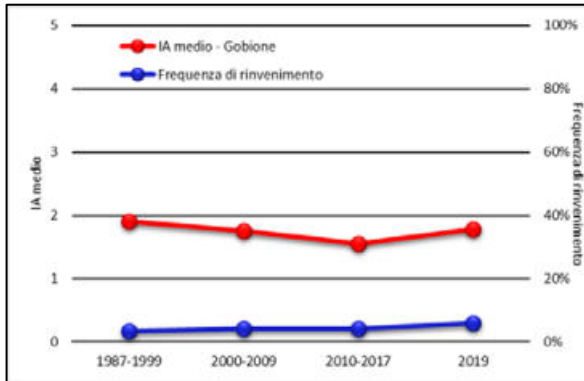


Il cavedano è un pesce che popola prevalentemente le acque correnti e limpide, spingendosi a volte in profondità. Specie onnivora e dotata di un alto potenziale riproduttivo. La deposizione delle uova avviene nelle vicinanze delle rive su substrati medio-fini ma a volte anche su vegetazione acquatica. L'accrescimento è piuttosto lento e la maturità sessuale non viene raggiunta prima del quarto anno di vita. **STABILE, LOCALMENTE ABBONDANTE**



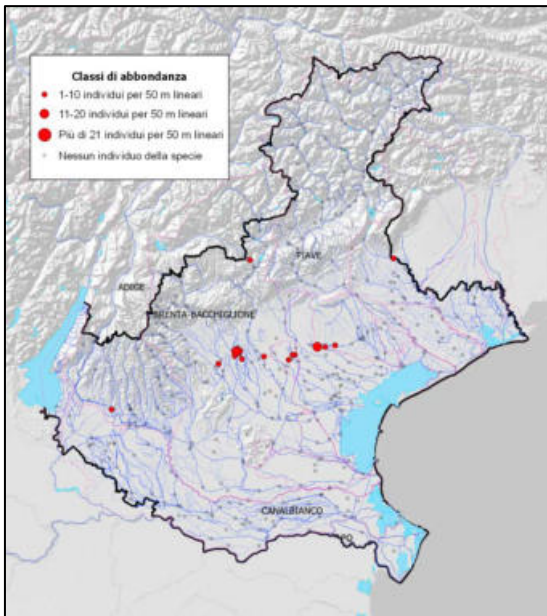
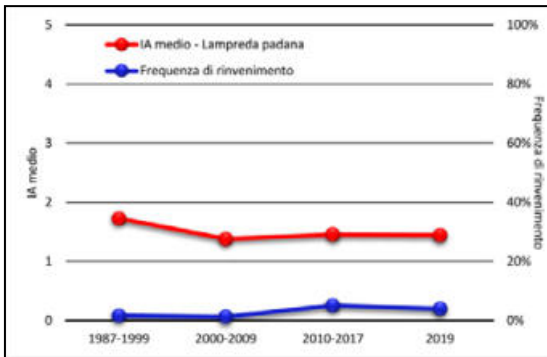
# Gobione

## *Gobio gobio*



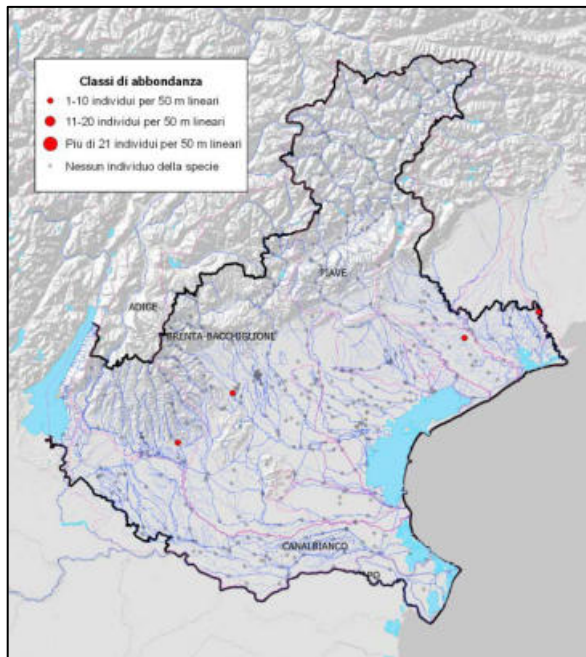
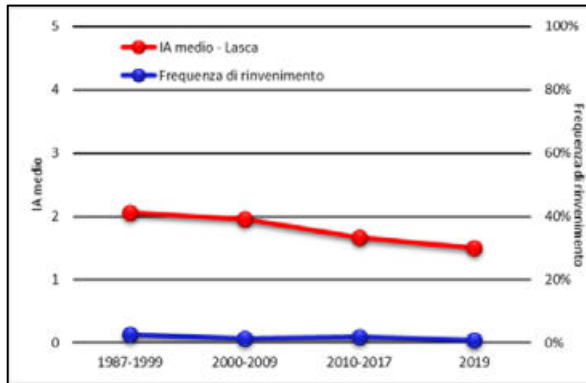
**Il Gobione è un pesce gregario, vive in gruppi numerosi sia in acque veloci che in acque potamali purchè a fondo sabbioso e non eccessivamente inquinate dato che questa specie risulta esigente in fatto di ossigeno disciolto; è presente anche in acque lacustri. L'alimentazione è essenzialmente a base animale: larve d'insetti acquatici, vermi, molluschi, crostacei, talvolta piccoli pesci. La riproduzione avviene da maggio a giugno, le uova vengono deposte sul fondo e schiudono in due o tre settimane. **IN LEGGERO INCREMENTO, NUMERICAMENTE CONTENUTO****

## Lampreda padana *Letentheron zanandrei*



**E' specie endemica del bacino padano-veneto. Trascorre la prima parte della sua vita (4-5 anni) in fase larvale (ammocete), vivendo infossata nel fango o nella sabbia. Nella seconda fase della vita, molto più breve, la lampreda subisce una metamorfosi e ha luogo l'unica riproduzione, che avviene in un nido scavato da più individui nel fondo ghiaioso e/o sabbioso di corsi d'acqua a moderata velocità di corrente. **IN CONTRAZIONE, MOLTO LOCALIZZATA****

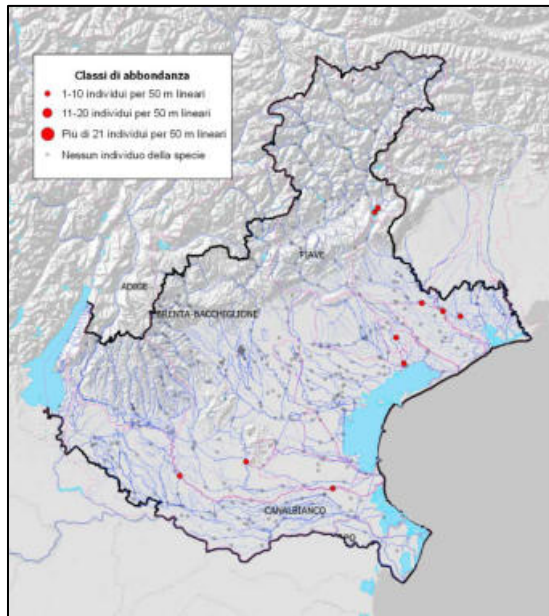
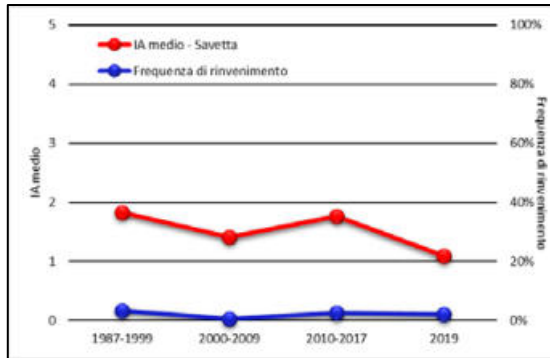
## Lasca *Chondrostoma genei*



Frequenta acque correnti e limpide, predilige i fondi ciottolosi o sabbiosi di fiumi con buona portata, ma si rinviene talvolta anche in acqua lacustri. E' una specie abbastanza esigente per quanta riguarda il tenore di ossigeno disciolto nelle acque. E' di indole gregaria e forma branchi numerosi soprattutto durante il periodo della frega che ha luogo fra aprile e maggio, su fondali ghiaiosi. **RARA, IN FORTE CONTRAZIONE**

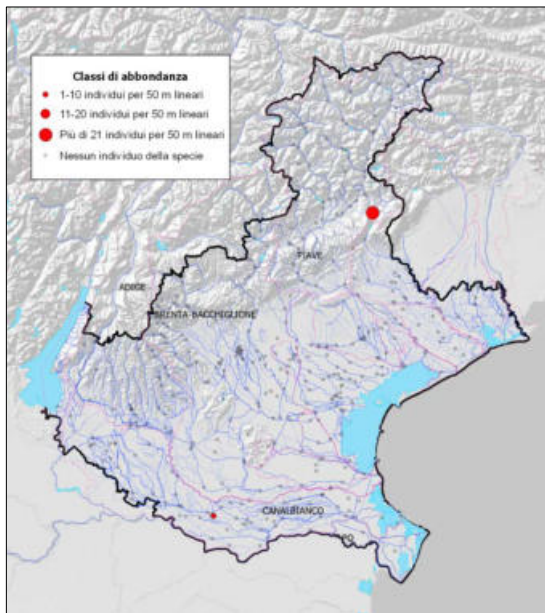
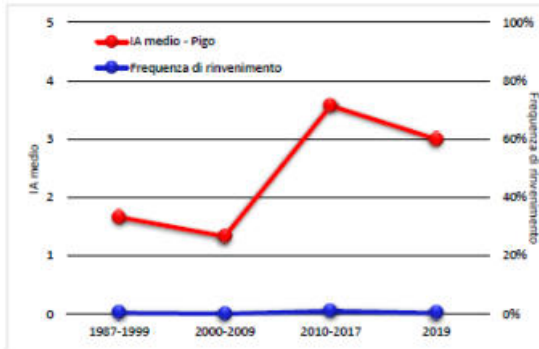
# Savetta

## *Chondrostoma soetta*



Pesce di media taglia, con corpo fusiforme, tipica bocca in posizione infera con ispessimento corneo tagliente. Vive nel tratto inferiore dei grandi fiumi padani, spostandosi anche negli affluenti per la riproduzione. È un pesce gregario. La maturità sessuale viene raggiunta al 3°-4° anno. Si riproduce da metà aprile a metà maggio su fondi ghiaiosi. **RARA, IN CONTRAZIONE**

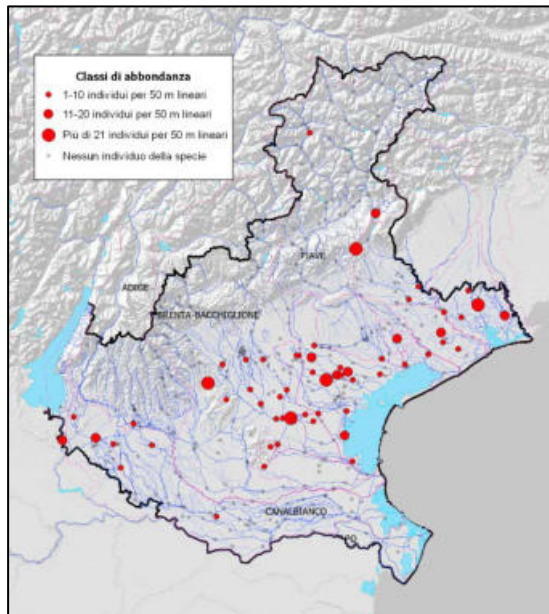
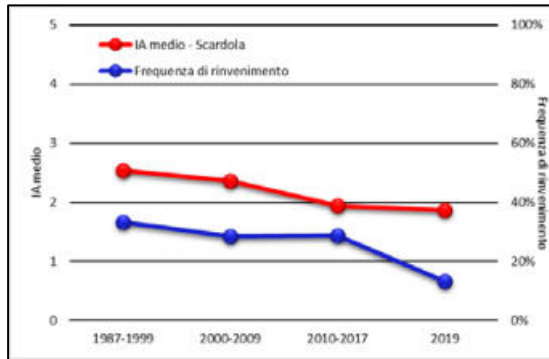
## Pigo *Rutilus pigus*



Il Pigo è un pesce prevalentemente di fondo, vive nei laghi e nei fiumi di pianura in forma gregaria. La riproduzione avviene tra marzo e aprile, in questi periodi gli individui sessualmente maturi risalgono i fiumi portandosi in acque meno profonde. **RARISSIMO, IN FORTE CONTRAZIONE**

# Scardola

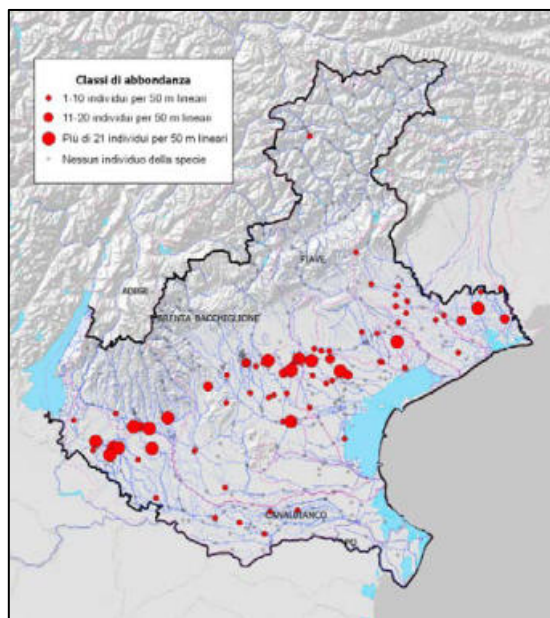
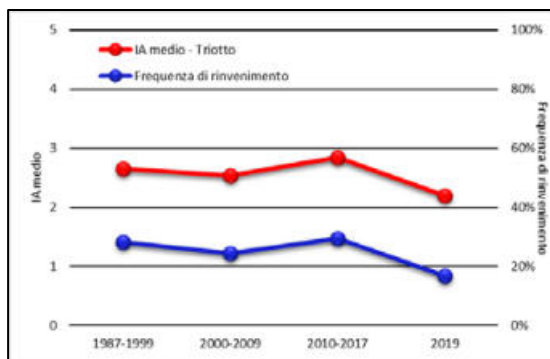
## *Scardinius erithrophthalmus*



Pesce di media taglia ha corpo tozzo, piuttosto sviluppato in altezza, occhio grande di colore dorato o rosso, bocca in posizione superomediana. Predilige acque a lento corso o stagnanti, ha una dieta onnivora. Generalmente la maturità sessuale è raggiunta al 2° o 3° anno. **IN CONTRAZIONE NUMERICA E DI AREALE**

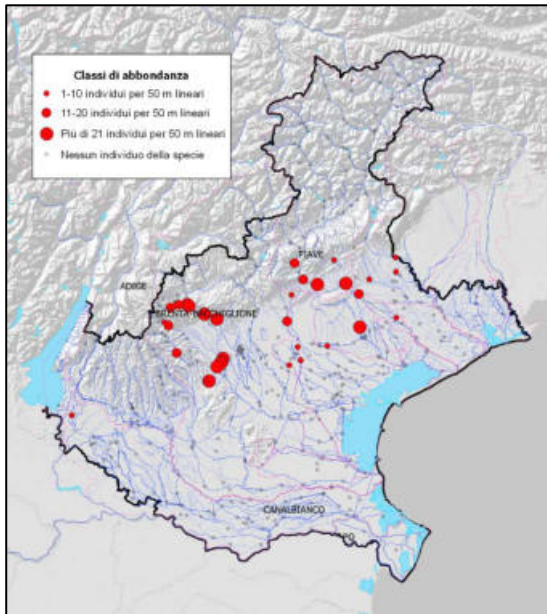
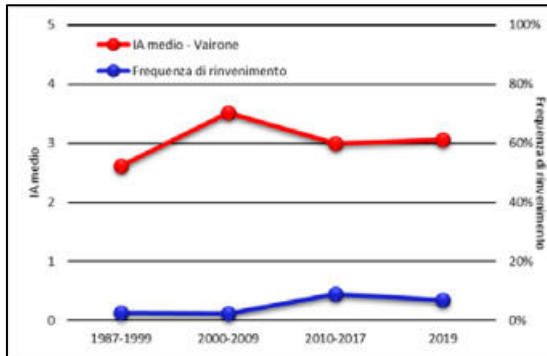
# Triotto

## *Rutilus erythrophthalmus*



Pesce di piccola taglia (max  $\pm 20$ cm), ha pinne grigie e presenta una caratteristica fascia scura molto marcata che va dall'opercolo sino alla coda. È una specie gregaria e fitofila, tipica di acque lentiche. La riproduzione avviene in tarda primavera - estate. Maturità sessuale dal 2° al 3° anno di età. **IN FORTE CONTRAZIONE IN TUTTA LA FASCIA PLANIZIALE, RESISTE CON BUONI NUMERI NELLA FASCIA DELLE RISORGIVE**

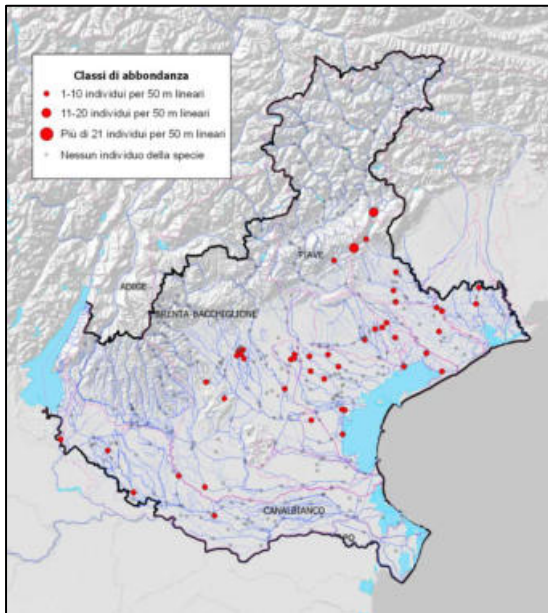
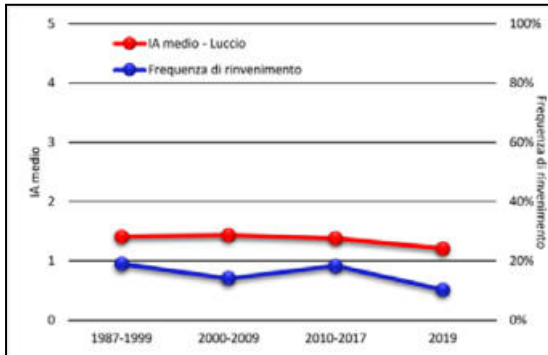
## Vairone *Telestes souffia*



Pesce di piccola taglia (max  $\pm 15$  cm), corpo fusiforme, testa relativamente piccola, bocca piccola in posizione infero-mediana. Ha abitudini gregarie e predilige acque fresche e ossigenate. La dieta è costituita soprattutto da invertebrati. La maturità sessuale è raggiunta a 2 o 3 anni e si riproduce in primavera. **LOCALIZZATO, IN LEGGERO INCREMENTO NUMERICO**



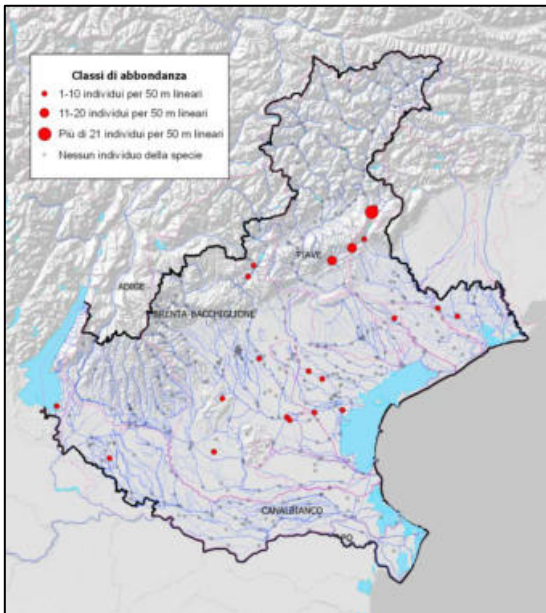
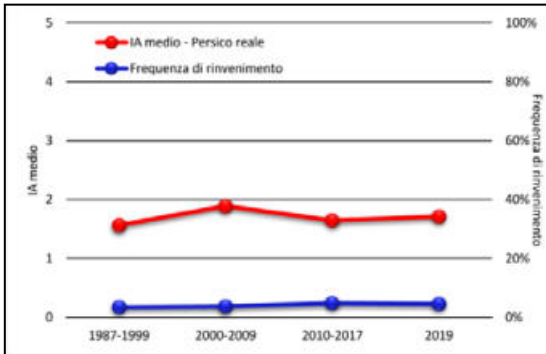
# Luccio *Esox lucius*



Predatore che colonizza una vasta gamma di ambienti d'acqua dolce: spingendosi a volte anche in acque leggermente salmastre; frequenta inoltre le acque di laghi e stagni di pianura e collina. Il suo habitat preferito è costituito da luoghi ricchi di vegetazione acquatica. La dieta è principalmente ittiofaga; ma ne entrano a far parte anche macrobenthos, girini, rane, tritoni e persino piccoli uccelli acquatici e mammiferi. **IN CONTRAZIONE NUMERICA E DI DISTRIBUZIONE. PROBLEMI DI IBRIDISIMO CON IL LUCCIO DANUBIANO**



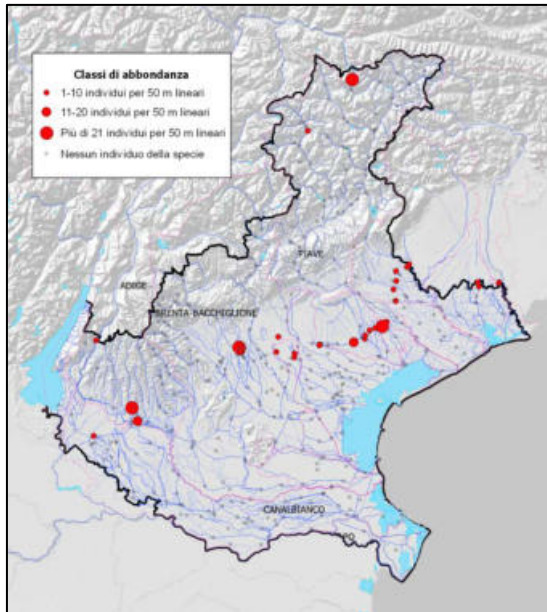
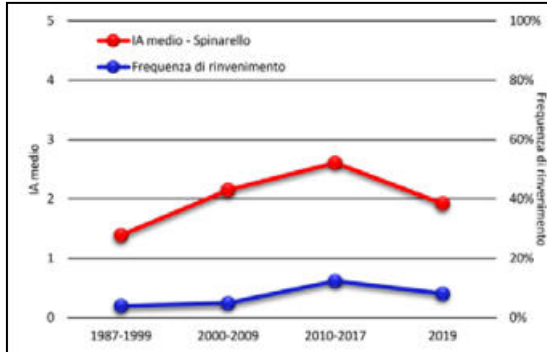
## Persico reale *Perca fluviatilis*



Vive principalmente in acque lacustri e nel tratto medio terminale dei fiumi. Predatore di macroinvertebrati bentonici e piccoli pesci, che sono di norma cacciati solo dagli individui adulti. La riproduzione ha luogo nel periodo primaverile; la femmina depone le uova in lunghi e caratteristici nastri che vengono fissati alla vegetazione acquatica od altri supporti solidi; la schiusa avviene in circa 15 giorni. **STABILE MA NUMERICAMENTE LIMITATO**

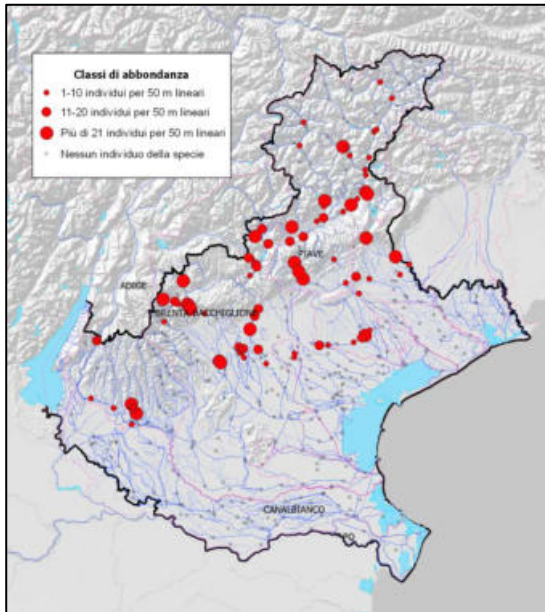
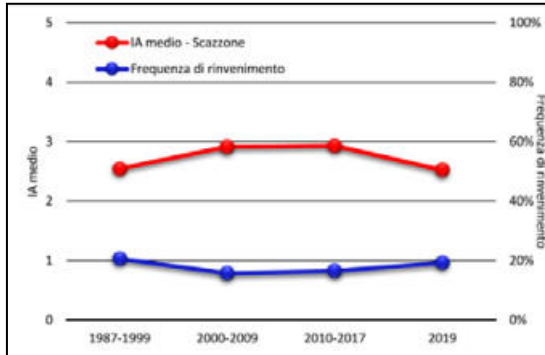
# Spinarello

## *Gasterosteus aculeatus*



Specie moderatamente eurialina; vive normalmente nelle acque dolci ma risulta in grado di sopportare anche quelle salmastre. L'alimentazione è piuttosto varia con larve di invertebrati acquatici e soprattutto lombrichi. La deposizione delle uova avviene da aprile a luglio; il maschio prepara un piccolo nido dove la femmina depone 200-300 uova; il maschio dopo la fecondazione vigila le uova sino alla schiusa e quindi segue e protegge i piccoli avannotti per una decina di giorni ancora. **IN CALO NUMERICO, LOCALIZZATO**

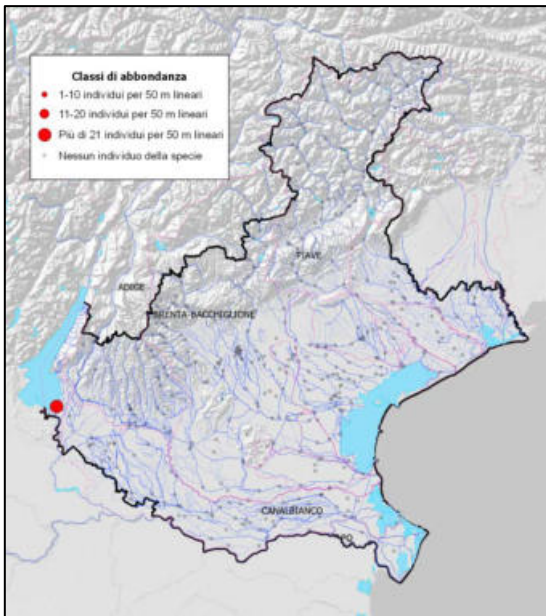
## Scazzone *Cottus gobio*



Lo scazzone necessita di acque limpide e fresche ( $T < 14-16^{\circ}\text{C}$ ), ben ossigenate, con corrente intensa o moderata, su substrati sassosi o ciottolosi. Colonizza il tratto ritrale dei corsi d'acqua fino a quote molto elevate, è presente anche nei laghi alpini e prealpini. Presente nei corsi d'acqua di risorgiva dell'alta pianura padana. **IN CALO NUMERICO MA ANCORA ABBASTANZA DIFFUSO IN ZONA A E NELLE ZONA DELLE RISORGIVE.**

## Cagnetta *Salaria fluviatilis*

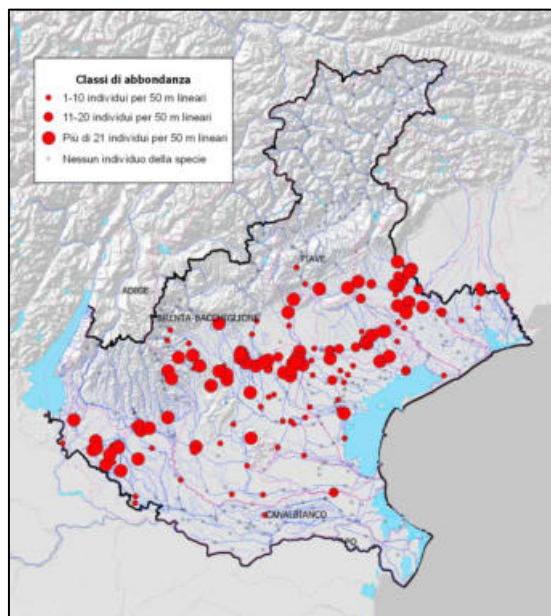
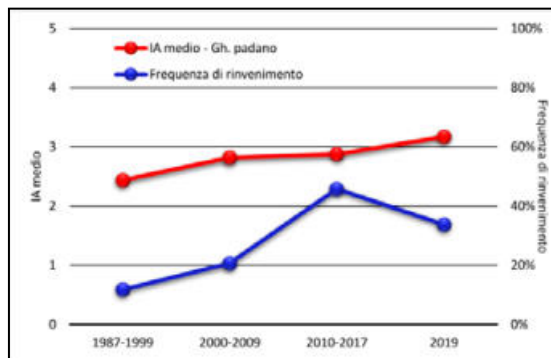
Rinvenimenti  
episodici



La cagnetta vive in acque limpide di laghi, fiumi e ruscelli; sia su fondali a pietre e ciottoli, che su fondali melmosi e ricchi di vegetazione acquatica. La specie è territoriale e soprattutto i maschi difendono attivamente la tana, costituita in genere da un anfratto. In Veneto la sua presenza è limitata.

**RARA ,LOCALIZZATA, POCO ABBONDANTE**

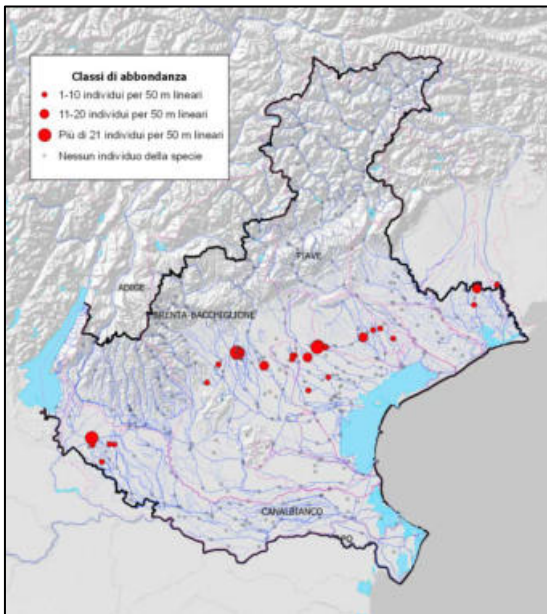
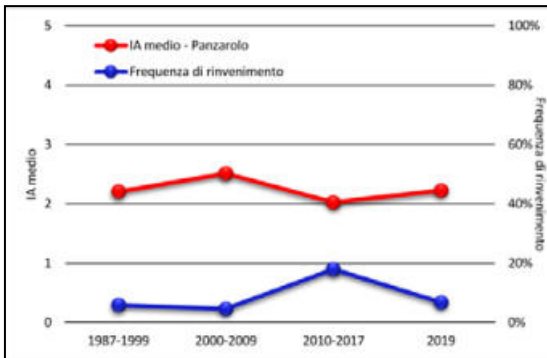
## Ghiozzo padano *Padogobius martensi*



Il Ghiozzo padano vive in un'ampia gamma di ambienti: da quelli lotici di molti torrenti della fascia pedemontana a quelli tipicamente lenticivi di molti canali della pianura veneta. E' molto diffuso in tutta la fascia delle risorgive. Vive su vari fondali purchè in presenza di discreta copertura vegetale acquatica. **IN LEGGERO INCREMENTO NELLA FASCIA PEDEMONTANA, IN CALO NELL'AREA PLANIZIALE**

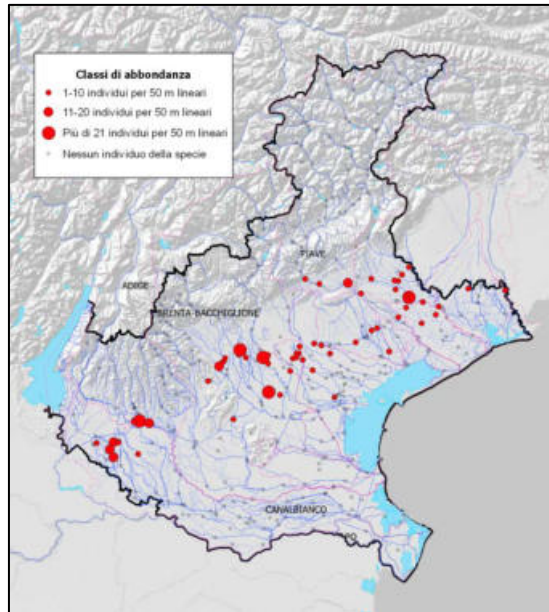
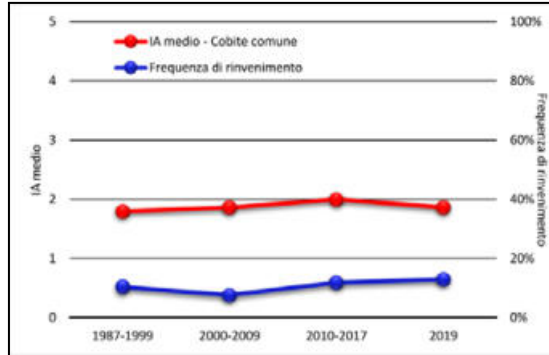
# Panzarolo

## *Knipowitschia punctatissima*



Predilige le acque di risorgiva, leggermente correnti, con substrati a sabbia e limo anche se può essere rinvenuto in ambienti con substrati a ciottoli o ghiaia. Il panzarolo è un gobide a ciclo vitale piuttosto breve, con vita media di soli 2 o 3 anni. La riproduzione ha luogo in primavera, in massima parte fra maggio e giugno. L'alimentazione degli adulti è essenzialmente basata sul benthos e ne entrano a far parte efemerotteri, insetti, crostacei, anfipodi e isopodi. **MOLTO LOCALIZZATO, IN CALO NUMERICO**

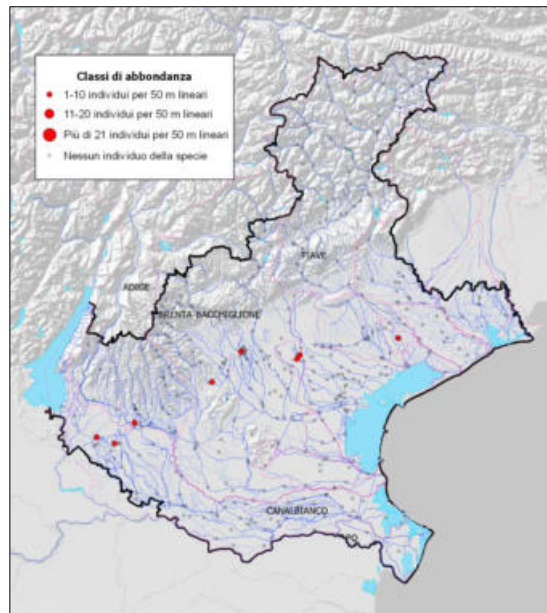
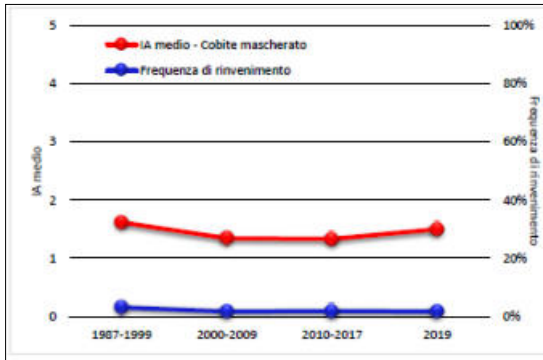
## Cobite comune *Cobitis taenia*



E' un pesce di fondo che vive acquattato fra la vegetazione o la sabbia **ATTIVO** soprattutto nelle ore notturne, la principale fonte della sua alimentazione costituita da macroinvertebrati bentonici; Evita le acque profonde e frequenta ambienti di pianura o collinari dove predilige corsi d'acqua non troppo profondi e ricchi di vegetazione sommersa. **STABILE, LOCALIZZATO, POCO ABBONDANTE**



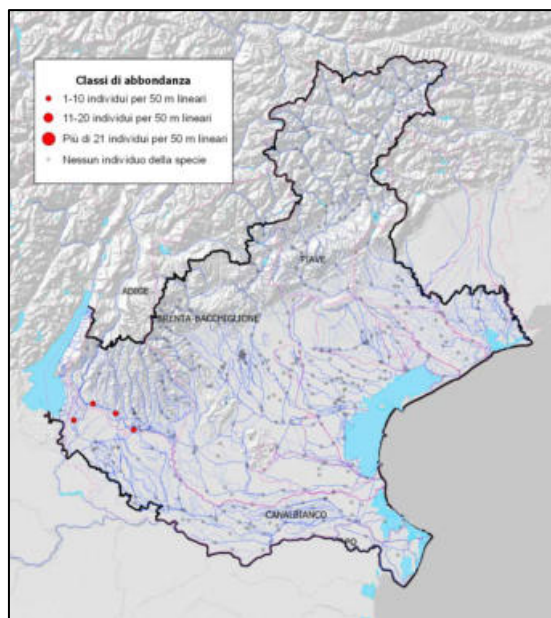
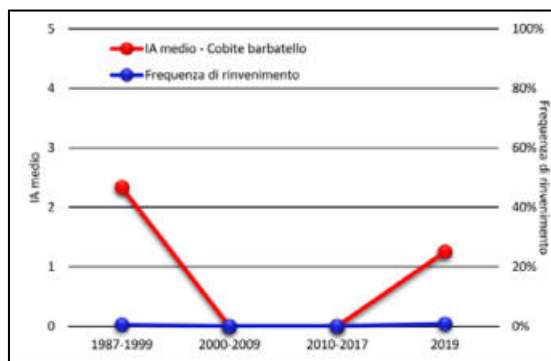
## Cobite mascherato *Sabanejewia larvata*



Il cobite mascherato tenderebbe a colonizzare preferibilmente ambienti con fondo fangoso anziché sabbioso; le caratteristiche ambientali più importanti per la presenza di questa specie sembrano essere la copertura vegetale del fondo e la velocità di corrente non elevata.

**RARO, MOLTO LOCALIZZATO, STABILE.**

## Cobite barbatello *Orthrias barbatulus*

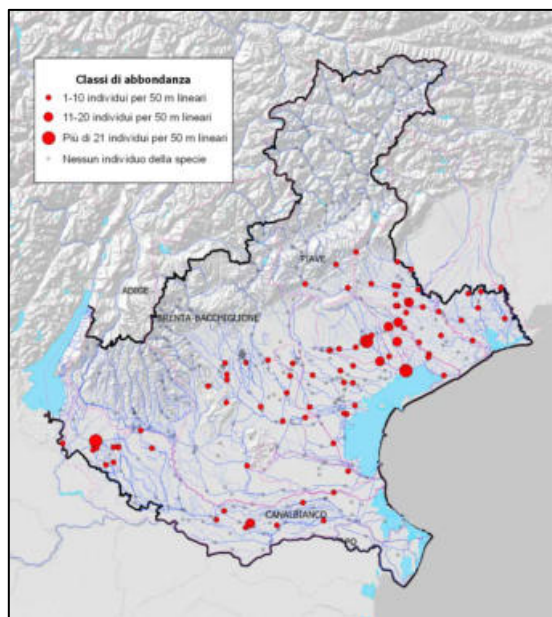
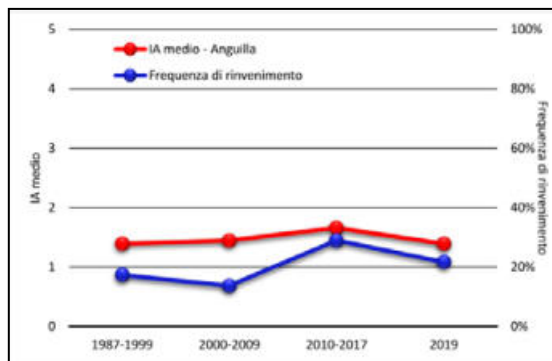


Il cobite barbatello colonizza acque non eccessivamente calde, piccoli corsi d'acqua a fondo sassoso o sabbioso.. È un pesce timido, lucifugo; diventa attivo di notte quando. La riproduzione avviene in primavera inoltrata la femmina depone in acque basse le sue uova dotate di capacità adesiva e il maschio, dopo averle fecondate, vigila sino alla schiusa.

**RARO, MOLTO LOCALIZZATO**

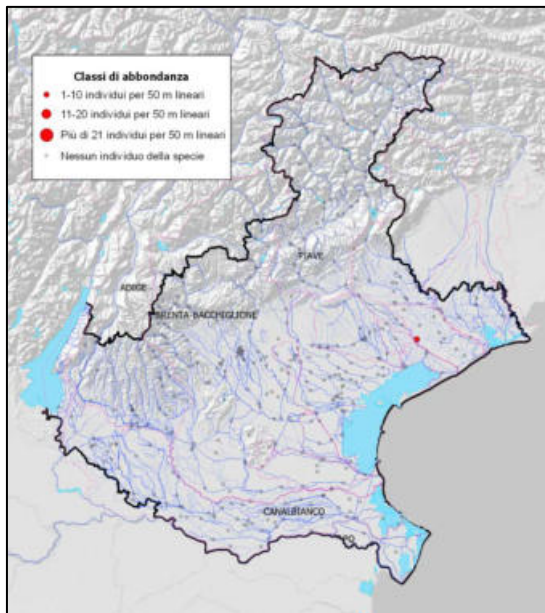
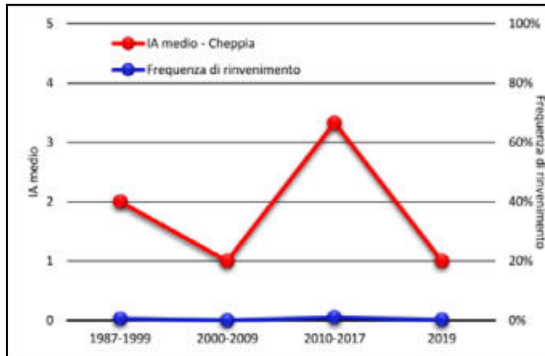
# Anguilla

## *Anguilla anguilla*



L'anguilla trascorre gran parte della sua vita in acque dolci, che abbandona solo per riprodursi portandosi verso il mare.. Le zone pedemontane, prealpine ed alpine presentano una estrema rarefazione della presenza di questa specie.  
**RELATIVAMENTE DIFFUSA MA IN CALO NUMERICO**

# Cheppia *Alosa fallax*

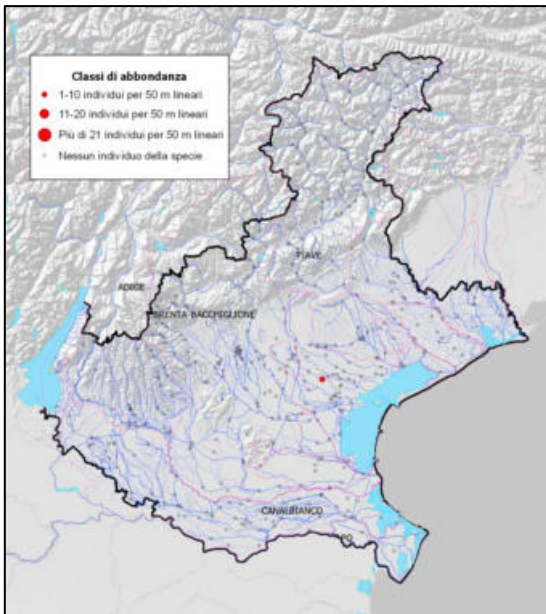


**Specie migratrice anadroma: risale il basso e medio corso dei fiumi esclusivamente per la deposizione delle uova (da febbraio a marzo-aprile). La fase trofica avviene al largo delle coste dove nel periodo invernale si rinvengono con facilità in prossimità dei fondali; i giovani restano in acqua dolce sino alle dimensioni di 10-15 cm prima di tornare verso il mare.**

**IN FORTE CALO NUMERICO NELLE ACQUE DOLCI**

## Storione cobite *Acipenser naccari*

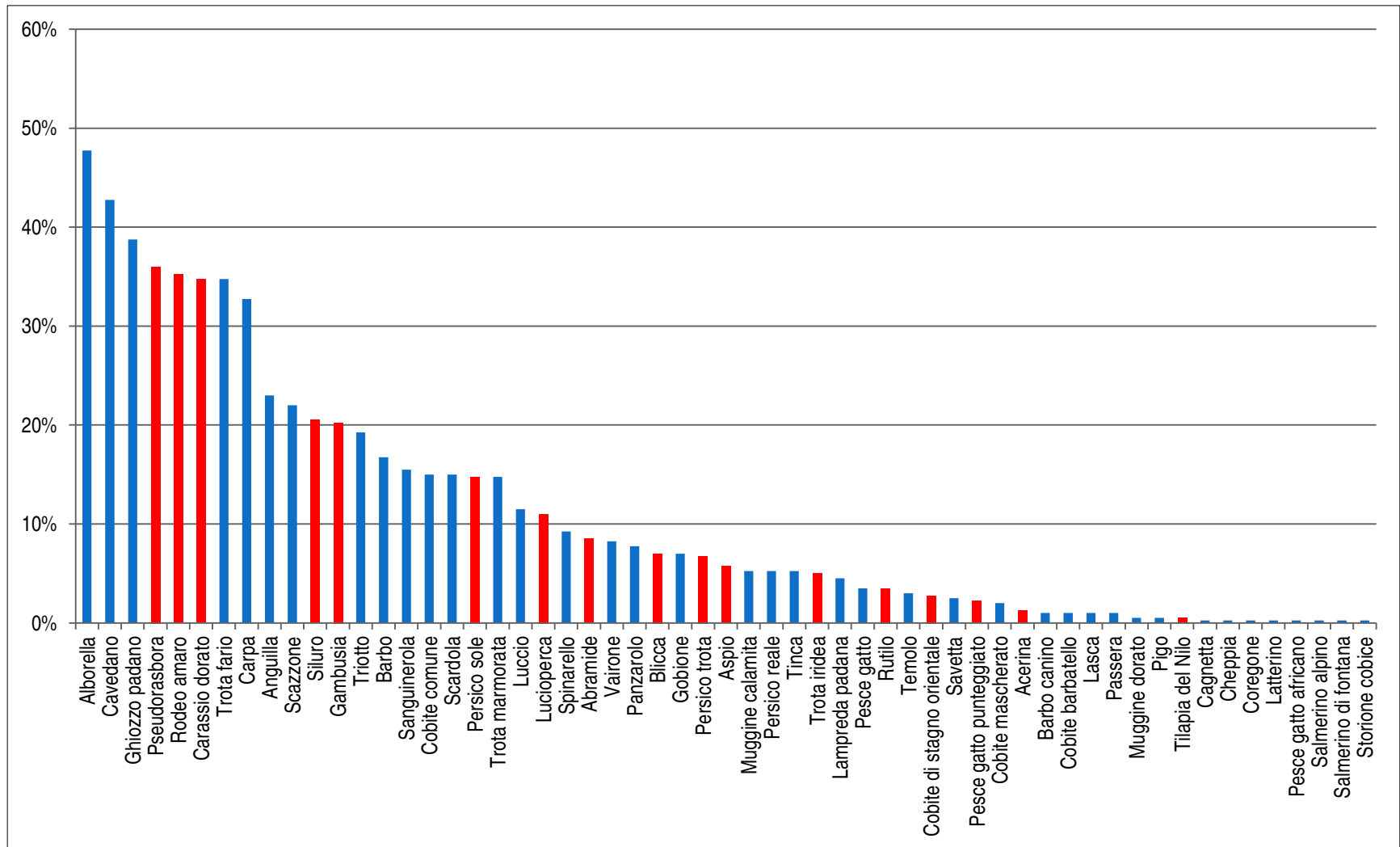
Solo rinvenimenti  
episodici



Gli storioni sono specie migratrici anadrome che risalgono il corso dei fiumi a maggiore portata in primavera. L'alimentazione è essenzialmente basata su macroinvertebrati bentonici nei primi anni di vita mentre gli individui adulti integrano questa dieta con piccoli pesci durante la loro.

**RARO, STABILE.**

## Le percentuali totali di rinvenimento dei pesci nelle acque dolci del Veneto nel corso del 2019



## GRAZIE PER L'ATTENZIONE !



Foto di: Emanuele Turato e Archivio  
Bioprogramm-Aquaprogram ©