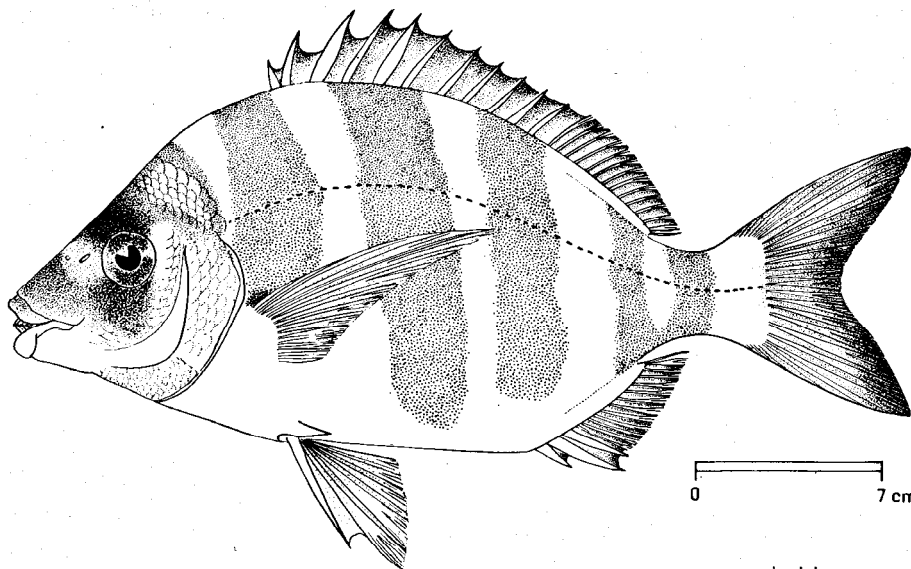


Diplodus cervinus cervinus (Lowe, 1838)

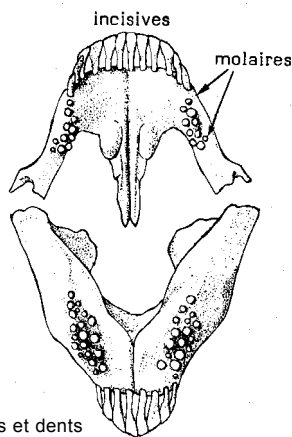
SPARID Diplod 7

Autres noms scientifiques encore en usage : Diplodus trifasciatus sensu Lozano Rey, 1952 et Dieuzeide et al., 1955



Noms vernaculaires: FAO: An - Zebra seabream; Es - Sargo breado; Fr - Sar à grosses lèvres. Nationaux:

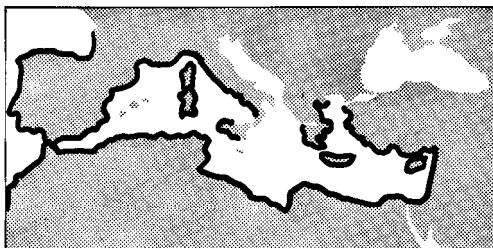
Caractères distinctifs : Corps ovale, élevé et comprimé. Museau assez pointu, bouche légèrement protractile; lèvres épaisses; 10 à 12 incisives sur la mâchoire supérieure, 8 sur la mâchoire inférieure, suivies de 1 à 3 (généralement 2) rangées de petites molaires; 8 à 10 branchiospines inférieures, 7 à 9 supérieures sur le premier arc branchial. Nageoire dorsale à 11 ou 12 épines et 11 à 14 rayons mous; anale à 3 épines et 10 à 12 rayons mous; caudale fourchue. Ecailles de la ligne latérale: 51 à 62 (à l'exclusion des écailles de la base de la caudale). **Coloration :** teinte générale gris argenté à reflets dorés; 5 larges bandes sombres transversales sur les flancs, la première en avant de la dorsale, la dernière sur le pédoncule caudal; bandeau sombre sur l'espace interorbitaire, se prolongeant sur les yeux et les joues; pointe du museau brun sombre; tache noire à la partie supérieure de l'aisselle des pectorales; nageoires impaires grisâtres, plus foncées distalement; pelviennes sombres. Au moment de la reproduction, une tache sous-oculaire jaune apparaît.



Taille : Maximum: 55 cm; commune de 20 à 35 cm.

Habitat et biologie : Fréquente les fonds rocheux et vaseux de 25 à 300 m, surtout jusqu'à 100 m. Grégaire. Reproduction estivale (Tunisie). Omnivore (petits invertébrés et algues).

Pêche et utilisation : Pêche artisanale et sportive. Engins: chaluts, filets maillants et palangres de fond, lignes à main. Régulièrement présent sur les marchés du Maroc, occasionnellement à rarement ailleurs, est commercialisé frais.

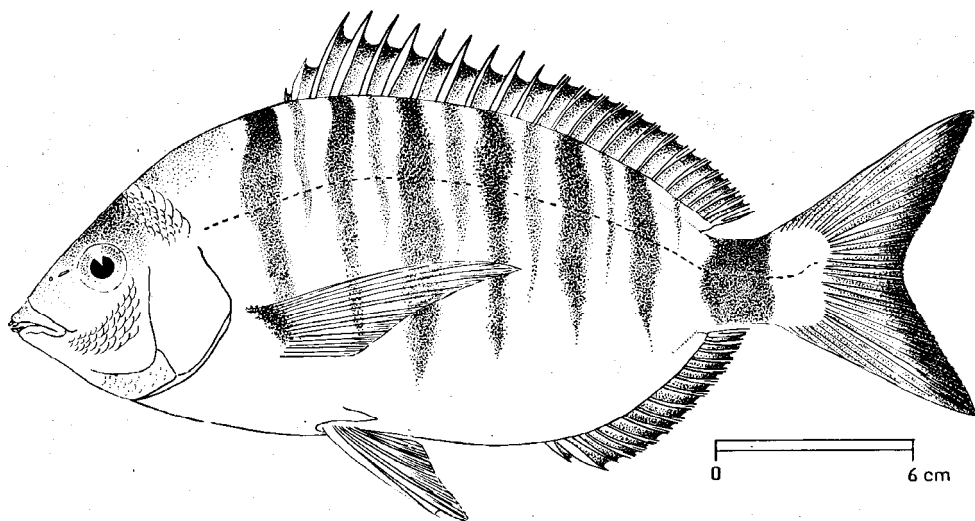


Egalement dans l'Atlantique est, du golfe de Gascogne au Cap Vert. Les sous-espèces D. c. hottentotus (Smith, 1849) et D. c. omanensis Bauchot et Bianchi, 1984, vivent respectivement dans l'océan Indien au large des côtes sudafricaines et en mer d'Arabie

Diplodus puntazzo (Cetti, 1777)

SPARID Diplod 10

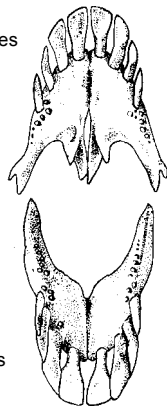
Autres noms scientifiques encore en usage : Puntazzo puntazzo (Cetti, 1777)



Noms vernaculaires : FAO: **An** - Sharpsnout seabream; **Es** - Sargo picudo;
Fr - Sar à museau pointu. Nationaux:

Caractères distinctifs : Corps ovale, comprimé. Museau pointu, mâchoires protractiles, lèvres minces; sur chaque mâchoire, 8 incisives proclives (inclinées vers l'avant) et de teinte chatâigne, suivies par une ou deux rangées de petites molaires très rudimentaires, régressant chez l'adulte; joues écailleuses mais préopercule nu; 7 à 11 branchiospines inférieures, 5 à 7 supérieures sur le premier arc branchial. Nageoire dorsale à 11 épines (la première épine courte) et 12 à 15 rayons mous; anale à 3 épines et 11 à 13 rayons mous; caudale fourchue. Ecailles de la ligne latérale: 53 à 64 (à l'exclusion des écailles de la base de la caudale). **Coloration** : teinte générale gris argenté; 6 ou 7 rayures verticales très sombres alternant avec 5 à 7 rayures plus claires, disparaissant parfois complètement après la mort; sur le pédoncule caudal, large bande plus ou moins annulaire, plus marquée chez les jeunes; fourche caudale souvent frangée de noir; nageoires souvent grisâtres, leur partie distale plus sombre; une tache très foncée à l'angle supérieur de la base des pectorales.

incisives
molaires rudimentaires

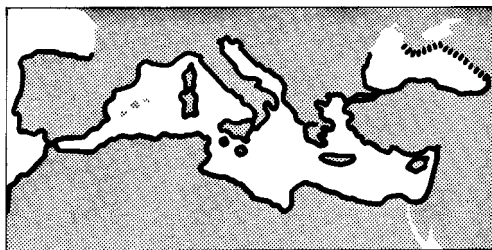


mâchoires et dents

Taille : Maximum: 60 cm; commune de 15 à 30 cm.

Habitat et biologie : En eaux côtières sur les fonds rocheux jusqu'à 150 m mais plus abondant jusqu'à 60 m; espèce grégaire, dont les jeunes vivent dans les flaques littorales et pénètrent en eaux saumâtres alors que les adultes se tiennent dans la zone des brisants. Omnivore (algues, vers, moules, crevettes).

Pêche et utilisation : Pêche semi-industrielle (Sicile), artisanale et sportive. Engins: chaluts, filets maillants et palangres de fond et dérivantes, lignes à main, sennes de plage, nasses. Régulièrement ou occasionnellement présent sur la plupart des marchés, mais rarement en France, Israël et mer Noire, est commercialisé frais. Essais d'aquaculture en Sicile.



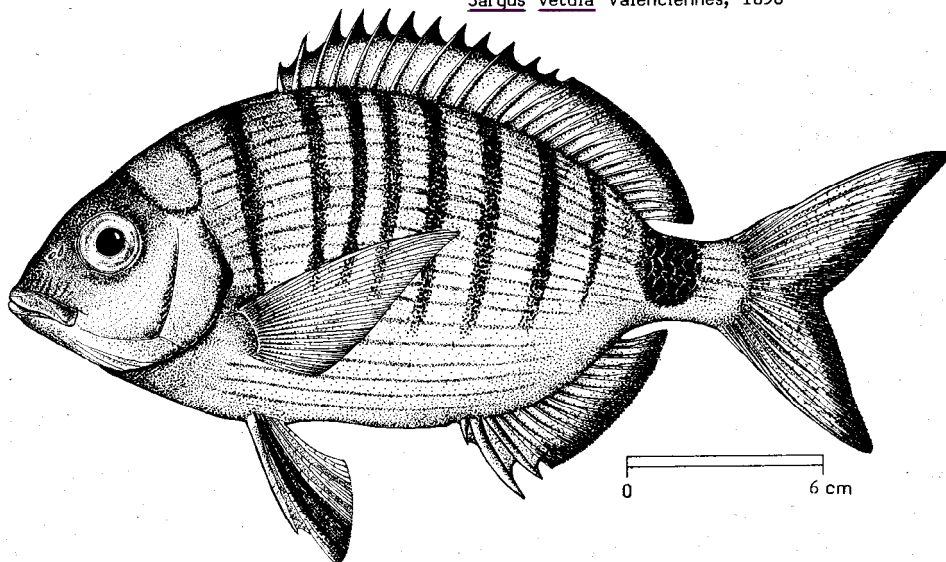
Egalement dans l'Atlantique est, du golfe de Gascogne (rare) à la Sierra Leone



Diplodus sargus sargus (Linnaeus, 1758)

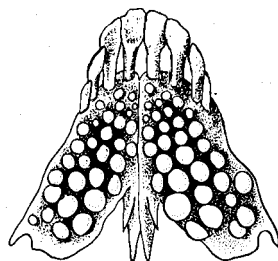
SPARID Diplod 1

Autres noms scientifiques encore en usage : Sargus rondeletti Valenciennes, 1830
Sargus vetula Valenciennes, 1830



Noms vernaculaires : FAO: An - White seabream; Es - Sargo; Fr - Sar commun. Nationaux:

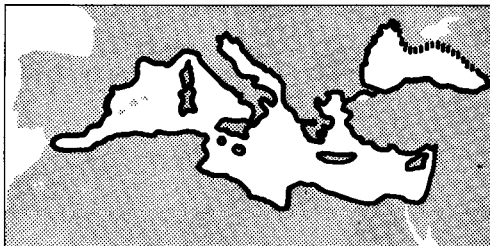
Caractères distinctifs : Corps ovale, élevé et comprimé. Bouche légèrement protractile, lèvres minces; 8 incisives sur chaque mâchoire, très exceptionnellement 10 à la mâchoire supérieure; 3 ou 4 (rarement 5) rangées de molaires à la mâchoire supérieure et 2 ou 3 (rarement 4) rangées à la mâchoire inférieure; 9 à 12 branchiospines inférieures et 6 à 9 supérieures sur le premier arc branchial. Nageoire dorsale à 11 ou 12 (rarement 13) épines et 12 à 15 rayons mous; anale à 3 épines et 12 à 14 rayons mous; caudale fourchue. Ecailles de la ligne latérale: 58 à 67 (à l'exclusion des écailles situées sur la caudale). **Coloration :** teinte générale gris argenté, espace interorbitaire et museau plus foncés. Rayures transversales fines: 8 ou 9, alternativement très sombres et plus claires, sur les 2/3 de la hauteur du corps (ces rayures ont tendance à disparaître chez les individus âgés de plus de 25 cm, et parfois seules les 5 plus foncées apparaissent chez les juvéniles); large tache pédonculaire en forme de selle; une tache sombre à la partie supérieure de l'aisselle des pectorales; nageoires impaires grisâtres, plus sombres distalement; bord postérieur de la caudale noir.



mâchoire supérieure et dents

Taille : Maximum: 45 cm; commune de 15 à 30 cm.

Habitat et biologie : Vit en eaux côtières sur fonds rocheux et sableux près des rochers jusqu'à 50 m. Les jeunes, euryhalins, pénètrent en eaux saumâtres et lagunes au printemps et reviennent en mer en automne, sur fonds d'herbiers. Grégaire. Reproduction en janvier-mars (Méditerranée orientale) mars-juin (Méditerranée occidentale). Maturité à 2 ans (environ 17 cm). Sexes séparés ou hermaphrodites protandriques. Jeunes omnivores (surtout algues, vers, petits mollusques et hydrozoaires), adultes carnivores (vers, mollusques, crustacés, échinodermes).



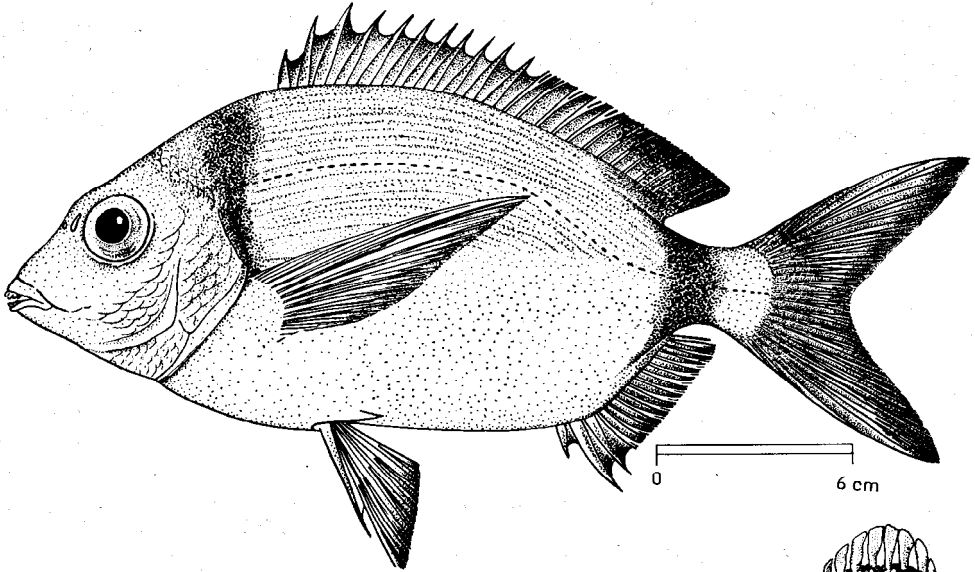
D'autres sous-espèces, à coloration légèrement différente, vivent dans l'Atlantique est, le sud de l'océan Indien, le golfe et la mer d'Arabie (D. sargus cadenati, D. sargus lineatus, D. sargus capensis, D. sargus kotschy)

Pêche et utilisation : Pêche semi-industrielle (Sicile et Maroc), artisanale et sportive. Engins: sennes de plage, chaluts, filets maillants et palangres de fond, pièges et lignes à main. Régulièrement présent sur les marchés d'Espagne, Italie, Sicile, Grèce, Chypre, Turquie et Maroc, occasionnellement en France et rarement ailleurs, est commercialisé frais. Essais d'aquaculture en Sicile et à Chypre.

Diplodus vulgaris (E. Geoffroy St.-Hilaire, 1817)

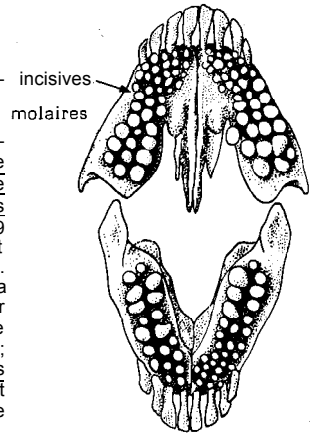
SPARID Diplod 4

Autres noms scientifiques encore en usage : Aucun.



Noms vernaculaires : FAO: An - Common two-banded seabream; Es - incisives; Sargo mojarra; Fr - Sar à tête noire. Nationaux:

Caractères distinctifs : Corps ovale élevé, comprimé. Bouche légèrement protractile; lèvres assez épaisses; 8 incisives étroites et de teinte châtaigne à chaque mâchoire; 3 à 5 rangées de molaires à la mâchoire supérieure et 2 à 4 rangées à la mâchoire inférieure, disposées derrière les incisives et sur les côtés des mâchoires; 10 à 12 branchiospines inférieures, 6 à 9 supérieures sur le premier arc branchial. Nageoire dorsale à 11 ou 12 épines et 13 à 16 rayons mous; anale à 3 épines et 12 à 15 rayons mous; caudale fourchue. Ecailles de la ligne latérale: 51 à 61 (à l'exclusion des écailles de la base de la caudale). **Coloration** : teinte générale grise, brunâtre à verdâtre, plus claire sur le ventre; large tache nuchale très sombre; s'étendant du début de la dorsale jusqu'à l'insertion des pectorales, également sur le bord postérieur de l'opercule; sur le pédoncule caudal bande annulaire débordant largement sur la base des rayons mous de la dorsale et de l'anale (chez les jeunes, parfois limitée et n'atteignant pas les dorsale et anale); aisselle des pectorales noire; caudale foncée, presque noire distalement; autres nageoires plus ou moins sombres, surtout distalement.

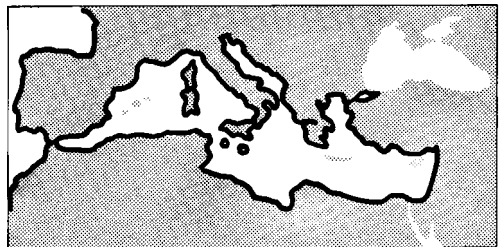


mâchoires et dents

Taille : Maximum: 45 cm; commune de 18 à 25 cm.

Habitat et biologie : Vit en eaux côtières sur fonds rocheux ou sableux jusqu'à 130 m, les jeunes sur fonds d'herbier. Reproduction en automne (Méditerranée occidentale); 2 périodes de reproduction sur les côtes algériennes: décembre-janvier pour les plus jeunes, mai-juin pour les individus de plus de 25 cm. Maturité à 2 ans (environ 17 cm). Seraient hermaphrodites.

Pêche et utilisation : Pêche semi-industrielle (Sicile, Adriatique, Egypte), artisanale et sportive; 50 t annuelles à Chypre, 1 639 t en Turquie pour l'ensemble des espèces de *Diplodus*. Engins: sennes de plage, chaluts, filets maillants et palangres de fond, nasses et lignes à main. Régulièrement présent sur les marchés de Sicile, Italie, Espagne, Turquie, Grèce, Chypre, Tunisie et Maroc, occasionnellement en France et dans l'Adriatique, est commercialisé frais.



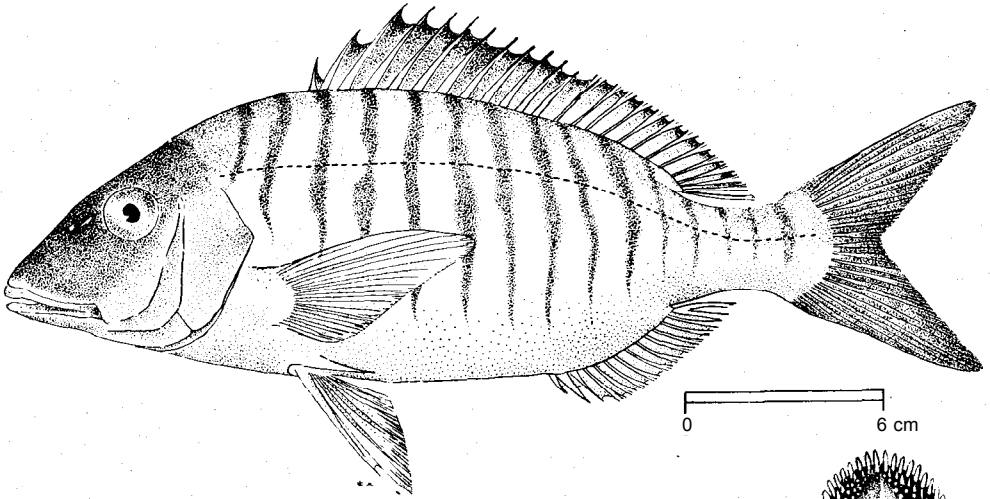
Egalement dans l'Atlantique est, des îles Britanniques au Sénégal et en Angola



Lithognathus mormyrus (Linnaeus, 1758)

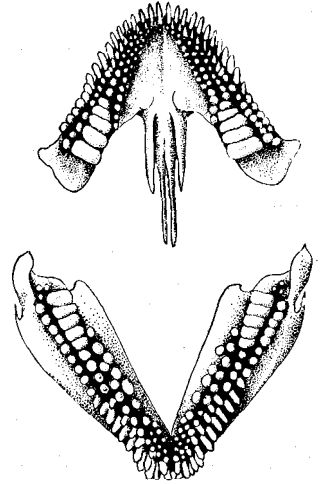
SPARID Litho 1

Autres noms scientifiques encore en usage : Pagellus mormyrus (Linnaeus, 1758)



Noms vernaculaires : FAO: An - Striped seabream; Es - Herrera; Fr - Marbré. Nationaux:

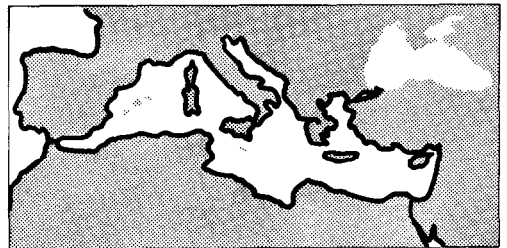
Caractères distinctifs : Corps oblong, comprimé. Profil de la tête presque rectiligne; museau allongé et pointu; oeil petit; narine postérieure en fente; écailleure dorsale ne dépassant pas le niveau du bord postérieur de l'oeil; joues écailleuses; préopercule large, nu; bouche basse et subhorizontale, lèvres épaisses; en avant de chaque mâchoire, une rangée externe de dents coniques doublée intérieurement de plus petites dents en bande; dents latérales molariformes en 3 à 6 rangées supérieures et 2 à 4 rangées inférieures; 14 à 17 branchiospines inférieures, 9 à 11 supérieures sur le premier arc branchial. Nageoire dorsale à 11 ou 12 épines et 11 ou 12 rayons mous; anale à 3 épines et 10 ou 11 rayons mous; pectorales courtes n'atteignant pas l'anus. Ecaillons de la ligne latérale: 59 à 65. **Coloration** : gris à reflets argentés, plus foncé dorsalement; 14 ou 15 étroites rayures verticales brun foncé, parfois grises; espace interoculaire et museau brun foncé. Dorsale et caudale généralement foncées; autres nageoires plus claires, plus ou moins rosâtres.



mâchoires et dents

Taille : Maximum: 55 cm; commune de 15 à 30 cm.

Habitat et biologie : Habite près des fonds sableux ou sablo-vaseux, également au-dessus des herbiers, jusqu'à 80 m; pénètre exceptionnellement dans les eaux saumâtres. Grégaire, parfois en bancs très importants. Reproduction au printemps et en été. Maturité à 2 ans (environ 14 cm). Hermaphrodite protandrique (la majorité des individus sont d'abord mâles, puis femelles). Carnivore, fouille à la recherche de vers, mollusques, petits crustacés et oursins.



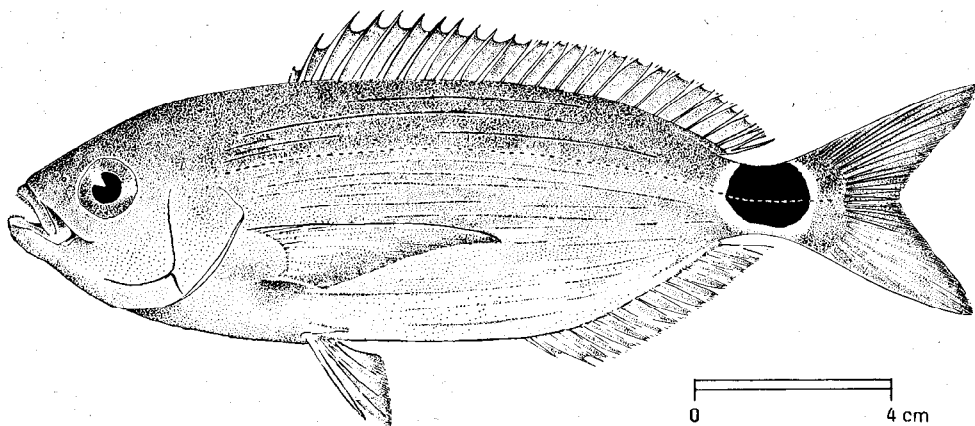
Pêche et utilisation : Pêche semi-industrielle (Adriatique et Egypte), artisanale et sportive. Environ 4 t annuelles en France. Engins: sennes de plage et sennes coulissantes, chaluts de fond et pélagiques, filets maillants et palangres de fond, nasses et lignes à main. Régulièrement présent sur la plupart des marchés, mais occasionnellement en Algérie et rarement en France, est commercialisé frais ou réfrigéré.

Egalement dans l'Atlantique est, du golfe de Gascogne au Cap de Bonne Espérance, dans l'océan Indien sud-ouest et en mer Rouge

Oblada melanura (Linnaeus, 1758)

SPARID Obla 1

Autres noms scientifiques encore en usage : Aucun.



Noms vernaculaires : FAO: An - Saddled seabream; Es - Oblada; Fr - Oblade. Nationaux:

Caractères distinctifs : Corps oblong, peu comprimé. Museau court, diamètre oculaire au moins deux fois plus grand que la hauteur du sous-orbitaire; écaillure dorsale atteignant ou dépassant le niveau du milieu de l'oeil; écailles sur les joues et le bord antérieur du préopercule dont le bord postérieur est nu; bouche oblique; à chaque mâchoire, une rangée externe de 8 à 10 incisives médianes à bord très légèrement échancré, suivies de petites dents coniques légèrement recourbées vers l'intérieur; dans la partie antérieure, la rangée externe est doublée à l'intérieur de 2 ou plusieurs rangées de petites dents grenues; 20 branchiospines inférieures, 12 supérieures sur le premier arc branchial. Nageoire dorsale à 11 épines et 13 ou 14 rayons mous; anale à 3 épines et 12 à 14 rayons mous. Ecailles de la ligne latérale: 64 à 67 (plus 5 ou 6 écailles situées sur la base de la caudale). **Coloration**: gris argenté; dos plus foncé à reflets bleuâtres; lignes longitudinales sombres plus ou moins apparentes suivant les rangées d'écailles. Grande tache noire en forme de selle sur le pédoncule caudal, bordée de blanc; nageoires claires.



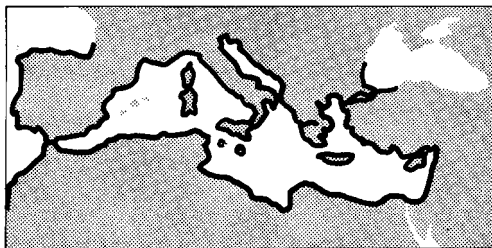
½ mâchoire supérieure



Taille : Maximum: 30 cm; commune de 15 à 20 cm.

Habitat et biologie : Côtière, se déplace en groupes en pleine eau sur fonds rocheux ou sur herbiers à Posidonies jusqu'à 40 m. Reproduction d'avril à juin. Sexes séparés mais quelques individus hermaphrodites, protogyniques. Omnivores (surtout petits invertébrés).

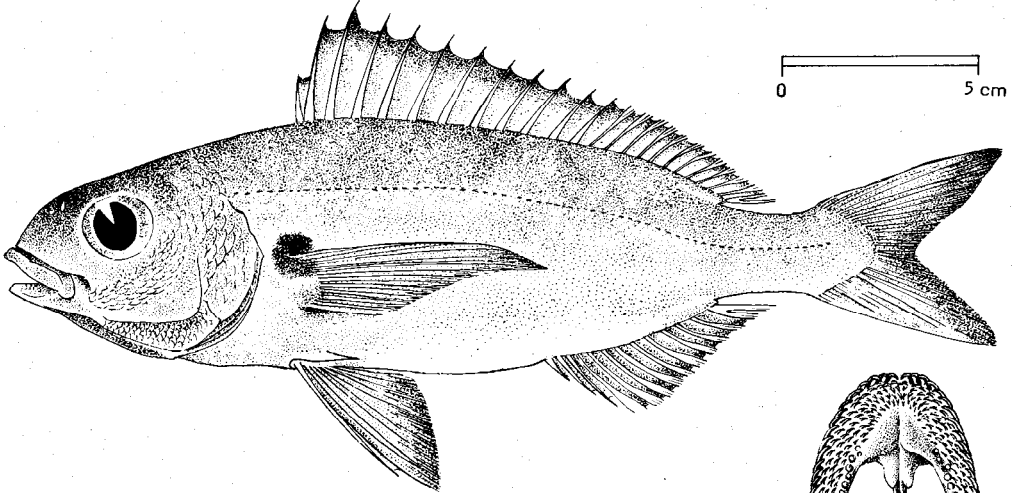
Pêche et utilisation : Pêche semi-industrielle (Adriatique), artisanale et sportive. En 1983, 381 t, dont 200 en Turquie, 173 en Yougoslavie et 8 en France (statistiques FAO); 5 t à Chypre. Engins: sennes de plage et coulissantes, filets maillants de fond et pélagiques, chaluts de fond, lignes à main et lignes de traîne, nasses. Régulièrement présente sur les marchés d'Espagne, Sicile, Grèce, Turquie, Egypte, Chypre et Adriatique, occasionnellement sur les marchés du Maghreb, de mer Tyrrhénienne et d'Israël, rarement en France, est commercialisée fraîche.



Egalement dans l'Atlantique est, du golfe de Gascogne à l'Angola

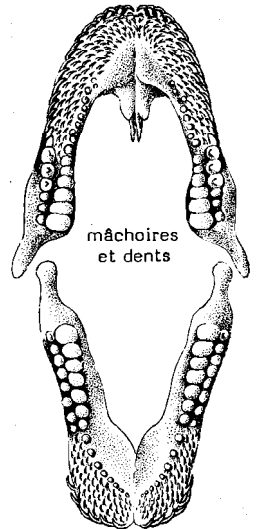
Egalement dans l'Atlantique est, du golfe de Gascogne à l'Angola

Autres noms scientifiques encore en usage : Aucun.



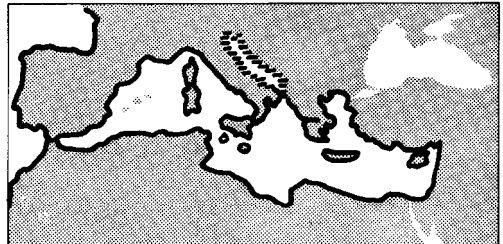
Noms vernaculaires : FAO: An - Axillary seabream; Es - Aligote; Fr - Pageot acarné. Nationaux:

Caractères distinctifs : Corps fusiforme, modérément comprimé. Profil de la tête déprimé au-dessus de l'oeil et museau conique; espace interorbitaire plat; diamètre oculaire plus petit que la longueur du museau; écaillure dorsale se terminant en arrière du diamètre vertical de l'oeil; joues écailleuses; préopercule nu; bouche basse, subhorizontale; lèvres épaisses; aux deux mâchoires, dents pointues en avant et molariformes en arrière; les dents pointues de la rangée externe, un peu plus fortes, sont doublées de nombreuses petites dents en cardé; 13 à 16 branchiospines inférieures, 9 à 12 supérieures sur le premier arc branchial. Nageoire dorsale à 12 ou 13 épines et 10 à 12 rayons mous; anale à 3 épines et 9 ou 10 rayons mous; le dernier rayon de l'anale et de la dorsale nettement plus fort que les précédents. Ecailles de la ligne latérale: 65 à 72. **Coloration**: gris rosé plus foncé sur le dos; ventre plus clair. Tête plus sombre, en particulier entre les yeux. Tache noir rougeâtre à l'aisselle de la pectorale, débordant sur la partie supérieure de sa base. Nageoires rosâtres plus ou moins claires. Parfois dorsale, anale et caudale bordées de brun rougeâtre. Intérieur de la bouche rouge orangé.



Taille : Maximum: 36 cm; commune de 10 à 25 cm.

Habitat et biologie : Poissons démersaux sur fonds variés, surtout sable, sable vaseux et herbiers à Posidonies jusqu'à 420 m; plus communs entre 40 à 180 m. Jeunes plus côtiers. Reproduction intermittente de juin à septembre (Méditerranée occidentale), septembre à novembre (Méditerranée orientale). Hermaphrodites protandriques (la majorité des individus sont d'abord mâles puis deviennent femelles à des tailles variant suivant les conditions hydrologiques (17 à 29 cm, soit 2 à 7 ans). Maturité sexuelle à 2 ans (13 à 18 cm). Omnivores à prédominance carnivore (fouillent le sable à la recherche des vers, mollusques, petits crustacés et larves de poissons).



Egalement dans l'Atlantique est, de la Mer du Nord au Sénégal

Pêche et utilisation : Pêche semi-industrielle (Sicile, Chypre et Adriatique), artisanale et sportive. En 1983, 246 t dont 102 en France, 83 en Espagne et 40 en Turquie (statistiques FAO), 942 t au Maroc, 22 à Chypre. Engins: sennes de plage et coulissantes, chaluts de fond et pélagiques, filets maillants et palangres de fond, lignes à main, nasses. Régulièrement présent sur les marchés d'Espagne, Maroc, France, mer Tyrrhénienne, Sicile, Turquie et Chypre, occasionnellement sur les marchés de Tunisie, Grèce, Israël et Egypte, rarement en Adriatique, est commercialisé frais ou réfrigéré.